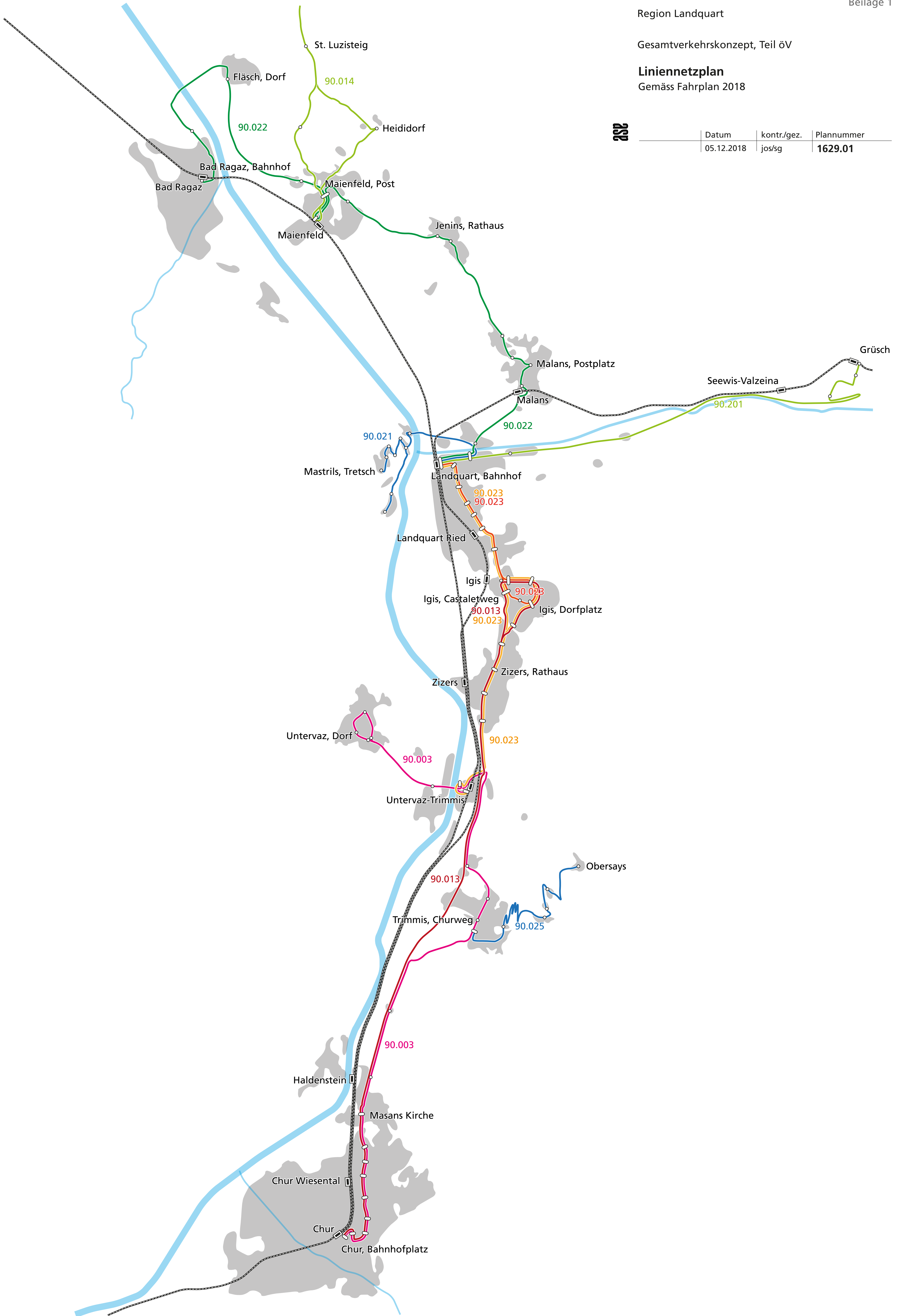


Liniennetzplan

Gemäss Fahrplan 2018



Datum	kontr./gez.	Plannummer
05.12.2018	jos/sg	1629.01

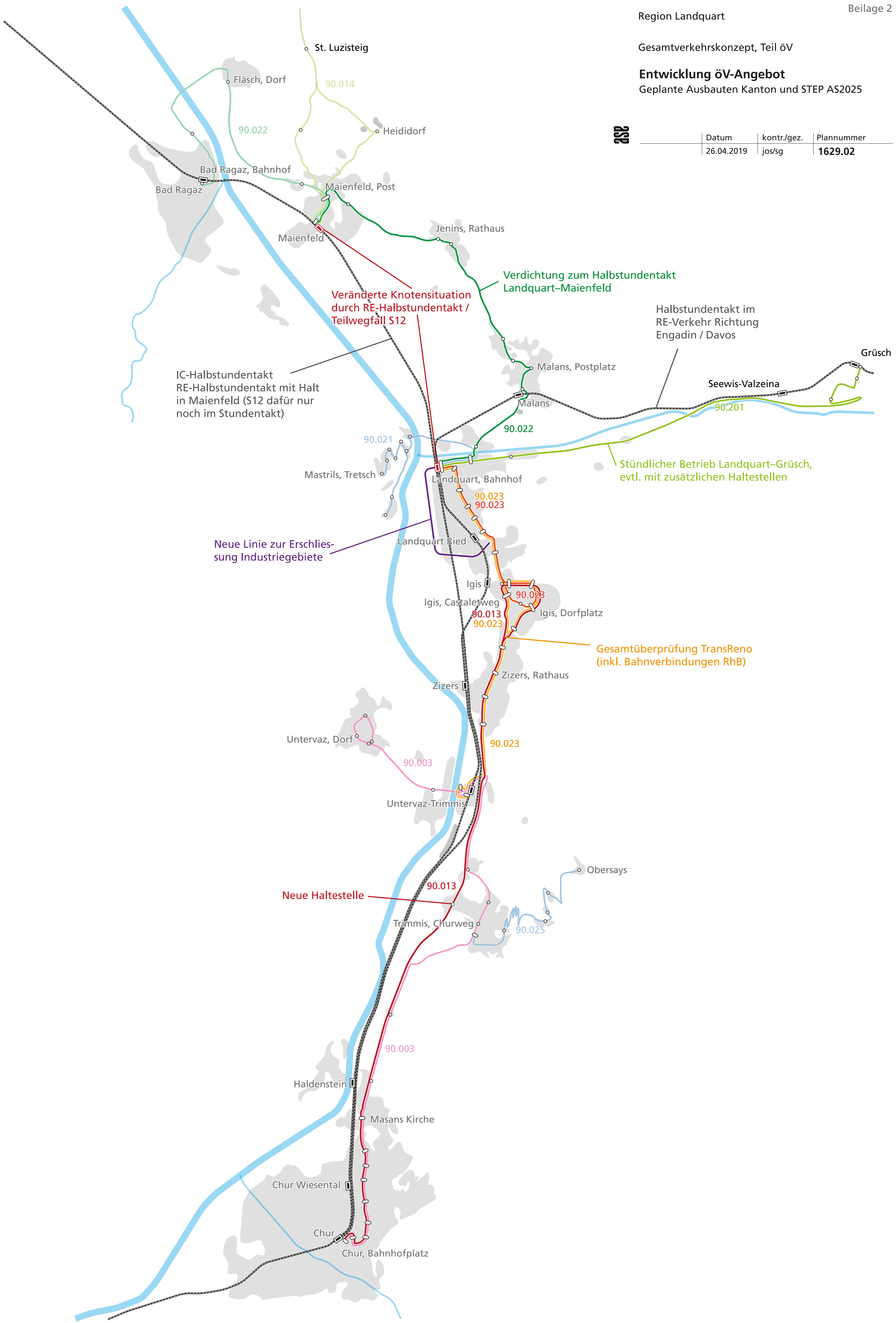


Entwicklung öV-Angebot

Geplante Ausbauten Kanton und STEP AS2025



Datum	kontr./gez.	Plannummer
26.04.2019	jos/sg	1629.02



IC-Halbstundentakt
RE-Halbstundentakt mit Halt
in Maienfeld (S12 dafür nur
noch im Stundentakt)

Veränderte Knotensituation
durch RE-Halbstundentakt /
Teilwegfall S12

Verdichtung zum Halbstundentakt
Landquart-Maienfeld

Halbstundentakt im
RE-Verkehr Richtung
Engadin / Davos

Stündlicher Betrieb Landquart-Grüsch,
evtl. mit zusätzlichen Haltestellen

Neue Linie zur Erschlies-
sung Industriegebiete

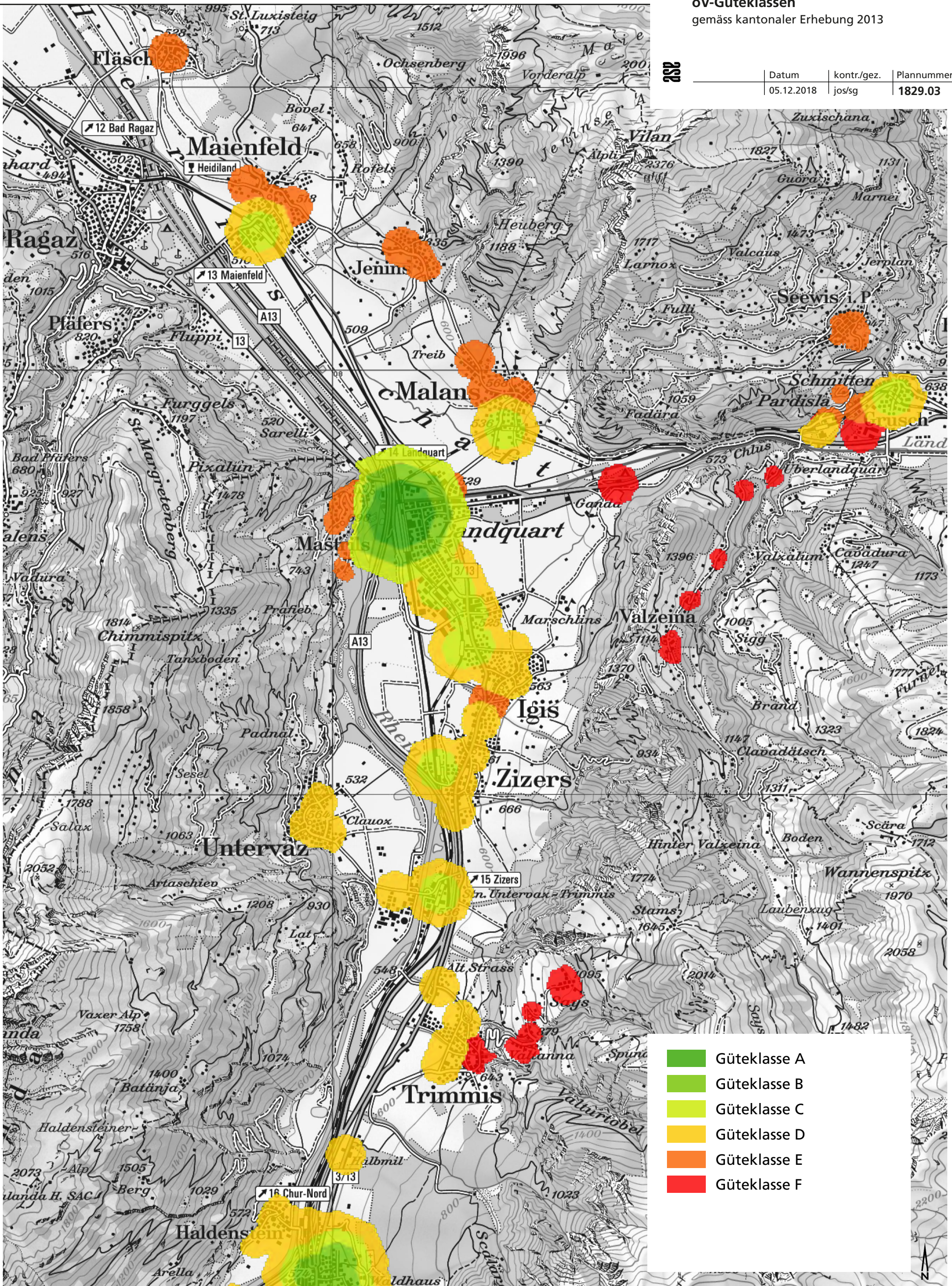
Gesamtüberprüfung TransReno
(inkl. Bahnverbindungen RhB)

Neue Haltestelle

Haldenstein
Masans Kirche

Chur Wiesental
Chur
Chur, Bahnhofplatz

öV-Güteklassen
gemäss kantonaler Erhebung 2013



RSR

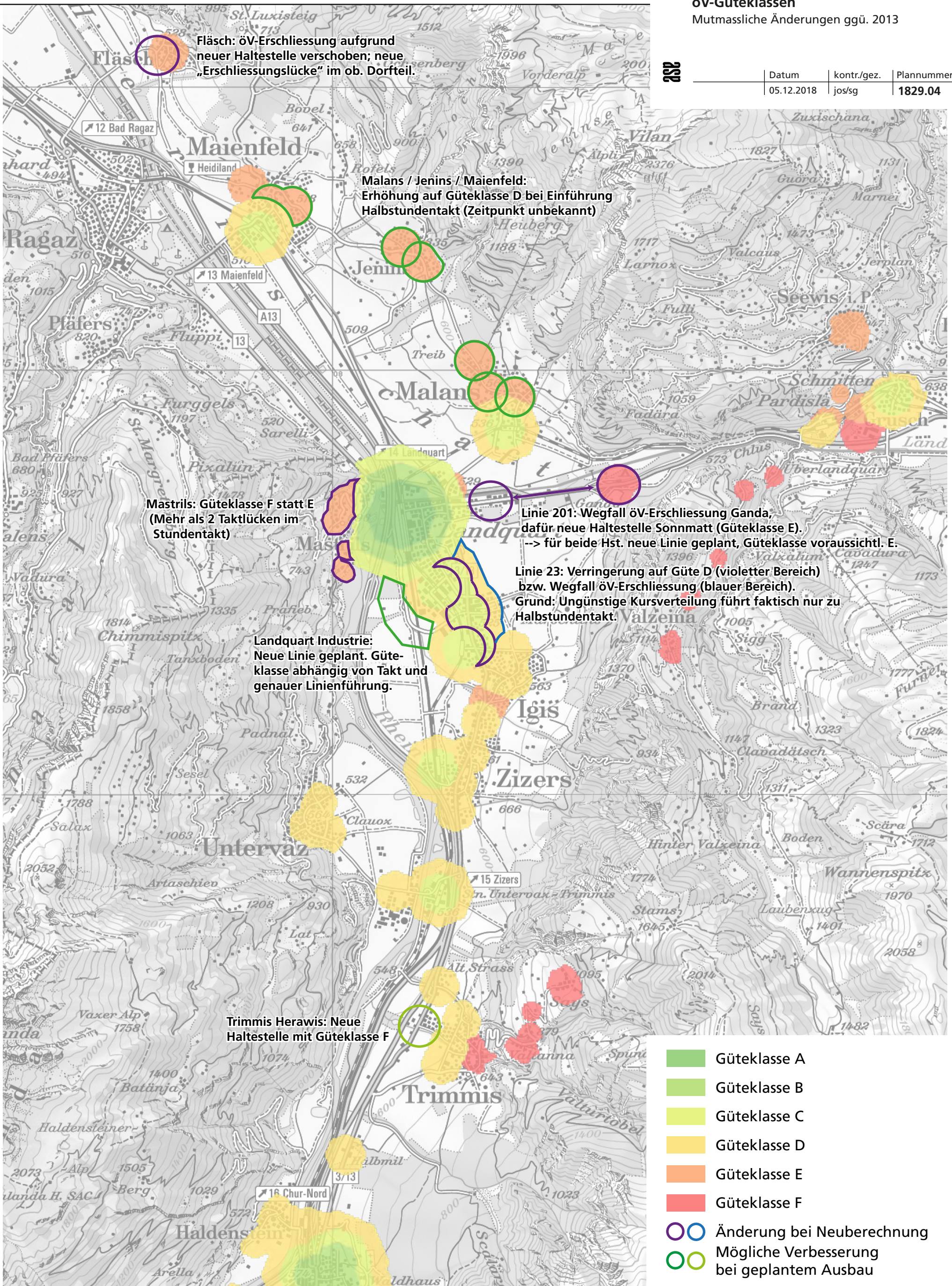
Datum	kontr./gez.	Plannummer
05.12.2018	jos/sg	1829.03

öV-Güteklassen

Mutmassliche Änderungen ggü. 2013

RSR

Datum	kontr./gez.	Plannummer
05.12.2018	jos/sg	1829.04

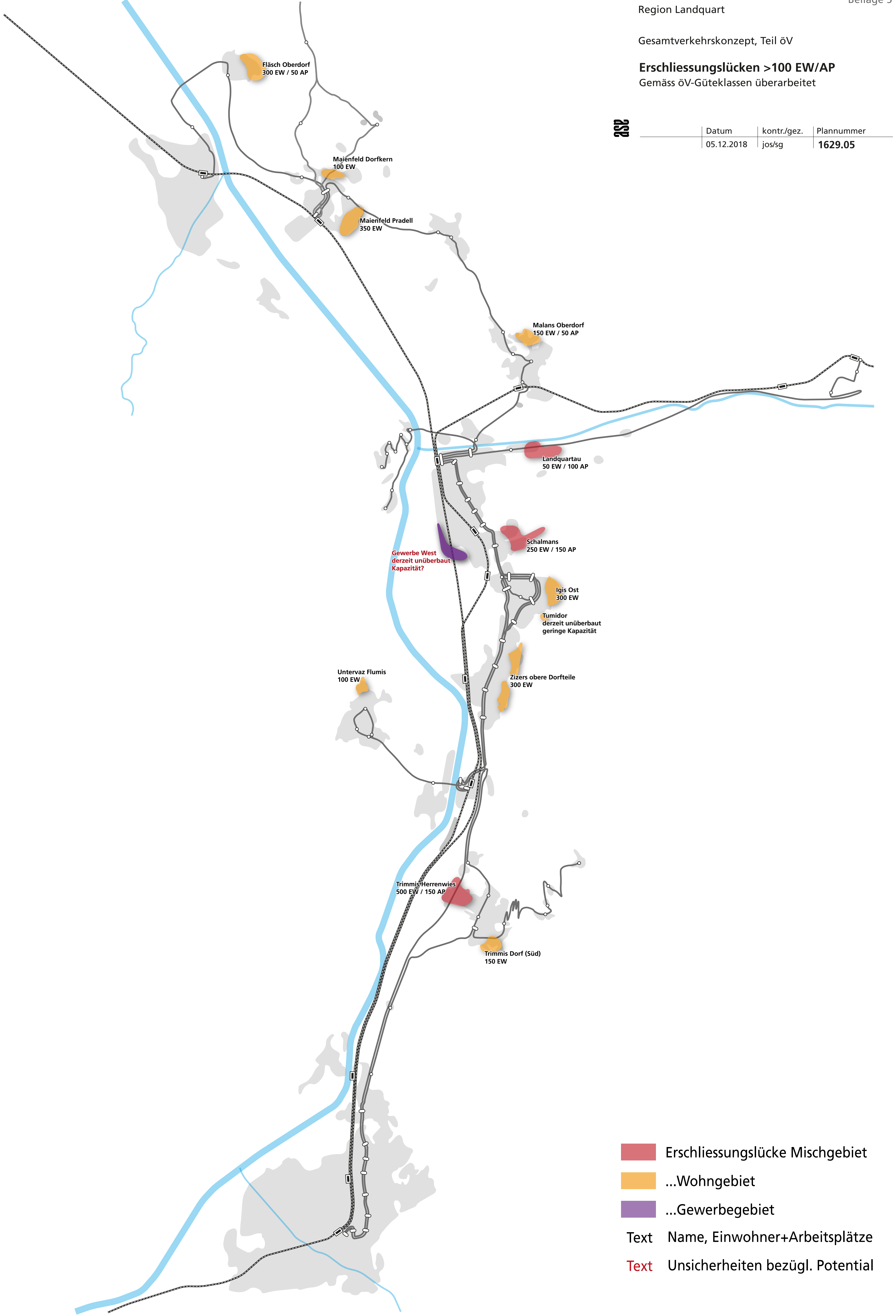


- Güteklasse A
- Güteklasse B
- Güteklasse C
- Güteklasse D
- Güteklasse E
- Güteklasse F
- Änderung bei Neuberechnung
- Mögliche Verbesserung bei geplantem Ausbau

Erschliessungslücken >100 EW/AP
Gemäss öV-Güteklassen überarbeitet



Datum	kontr./gez.	Plannummer
05.12.2018	jos/sg	1629.05



Fläsch Oberdorf
300 EW / 50 AP

Maienfeld Dorfkern
100 EW

Maienfeld Pradell
350 EW

Malans Oberdorf
150 EW / 50 AP

Landquartau
50 EW / 100 AP

Gewerbe West
derzeit unüberbaut
Kapazität?

Schalmans
250 EW / 150 AP

Igis Ost
300 EW

Tumidor
derzeit unüberbaut
geringe Kapazität

Untervaz Flumis
100 EW

Zizers obere Dorfteile
300 EW

Trimmis Herrenwies
500 EW / 150 AP

Trimmis Dorf (Süd)
150 EW

■ Erschliessungslücke Mischgebiet

■ ...Wohngebiet

■ ...Gewerbegebiet

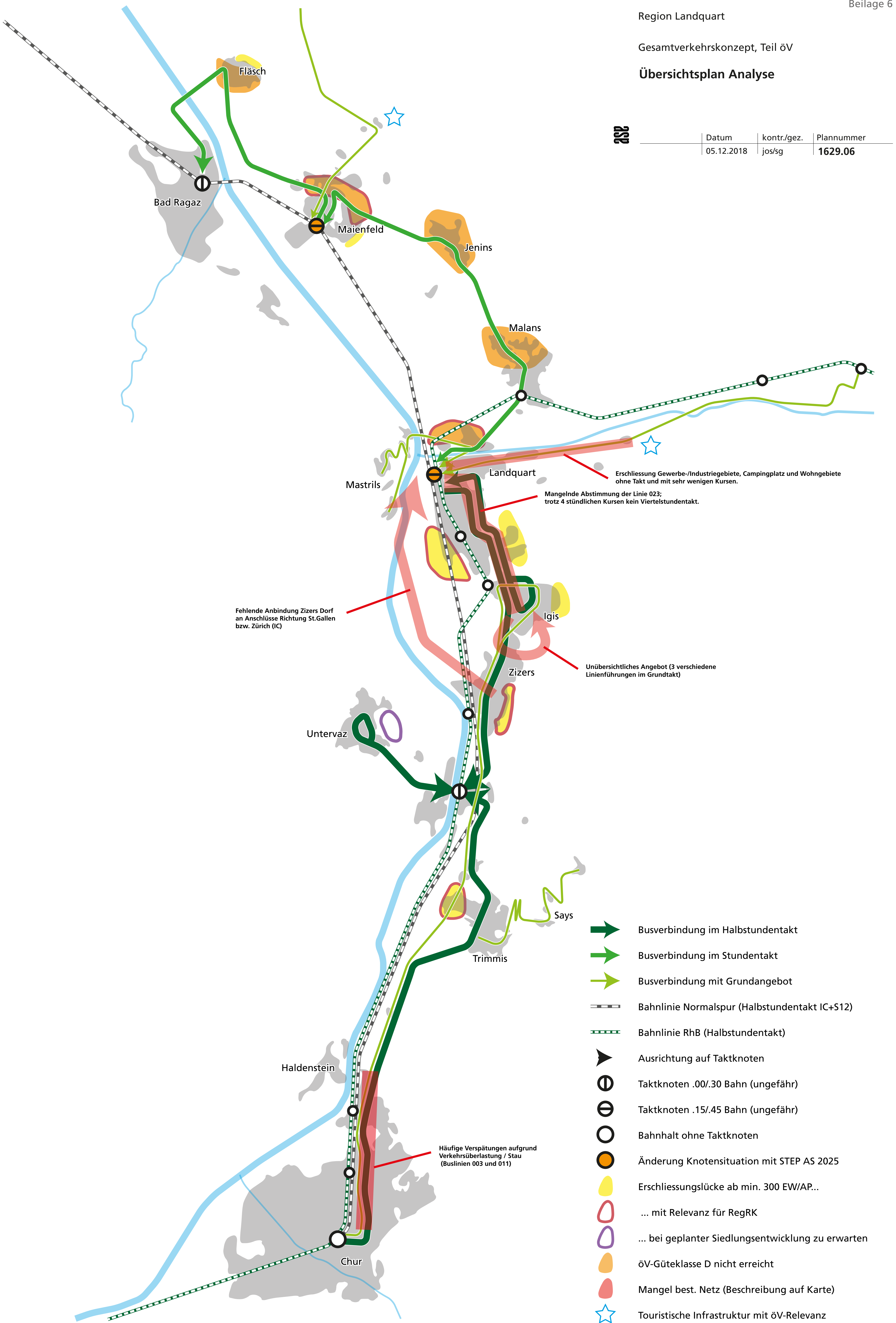
Text Name, Einwohner+Arbeitsplätze

Text Unsicherheiten bezügl. Potential

Übersichtsplan Analyse

RSP

Datum	kontr./gez.	Plannummer
05.12.2018	jos/sg	1629.06



Fehlende Anbindung Zizers Dorf an Anschlüsse Richtung St.Gallen bzw. Zürich (IC)

Mangelnde Abstimmung der Linie 023; trotz 4 stündlichen Kursen kein Viertelstundentakt.

Erschließung Gewerbe-/Industriegebiete, Campingplatz und Wohngebiete ohne Takt und mit sehr wenigen Kursen.

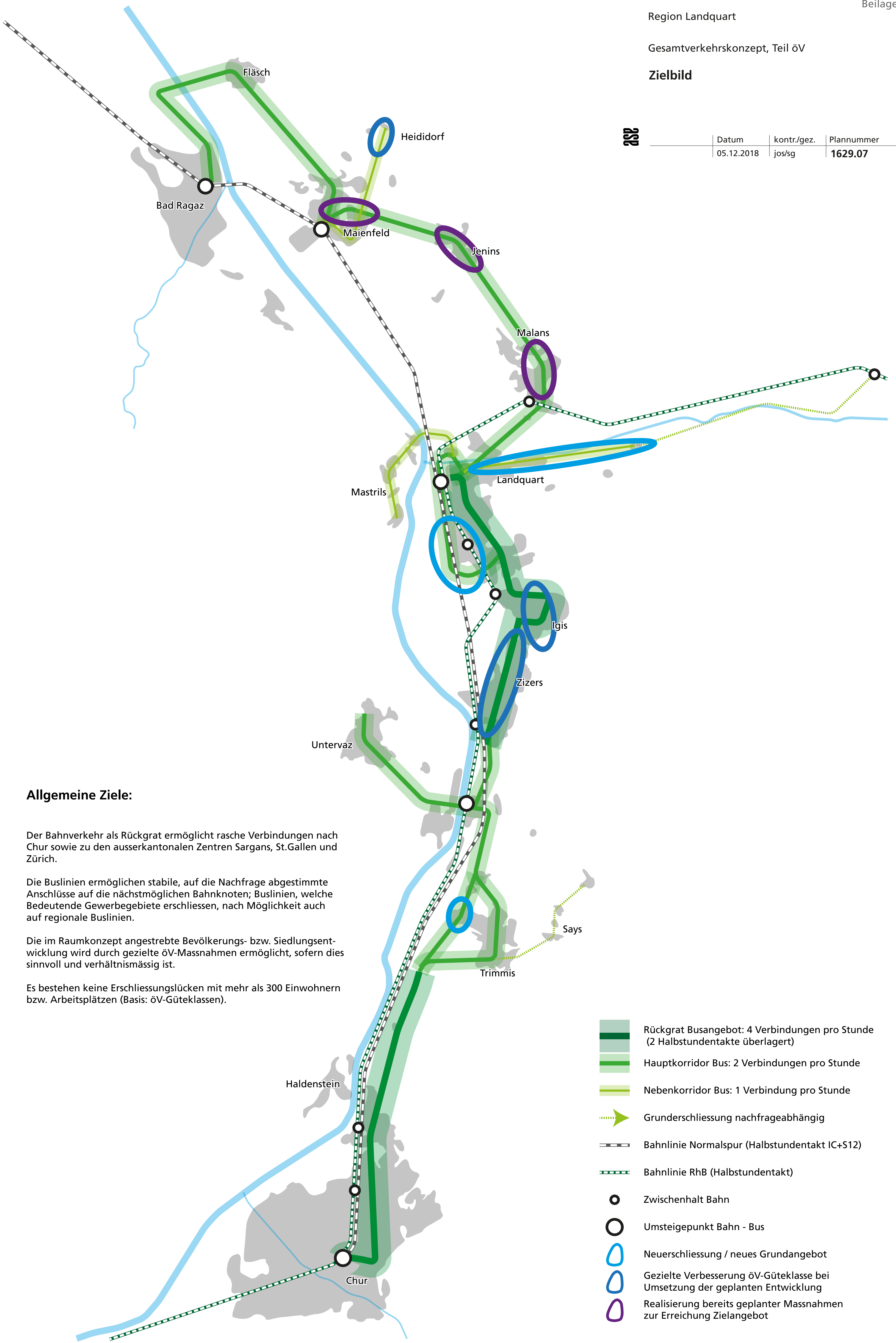
Unübersichtliches Angebot (3 verschiedene Linienführungen im Grundtakt)

Häufige Verspätungen aufgrund Verkehrsüberlastung / Stau (Buslinien 003 und 011)

- Busverbindung im Halbstundentakt
- Busverbindung im Stundentakt
- Busverbindung mit Grundangebot
- Bahnlinie Normalspur (Halbstundentakt IC+S12)
- Bahnlinie RhB (Halbstundentakt)
- Ausrichtung auf Taktknoten
- Taktknoten .00/.30 Bahn (ungefähr)
- Taktknoten .15/.45 Bahn (ungefähr)
- Bahnhalt ohne Taktknoten
- Änderung Knotensituation mit STEP AS 2025
- Erschließungslücke ab min. 300 EW/AP...
- ... mit Relevanz für RegRK
- ... bei geplanter Siedlungsentwicklung zu erwarten
- öV-Güteklasse D nicht erreicht
- Mangel best. Netz (Beschreibung auf Karte)
- Touristische Infrastruktur mit öV-Relevanz

RSP

Datum	kontr./gez.	Plannummer
05.12.2018	jos/sg	1629.07



Allgemeine Ziele:

Der Bahnverkehr als Rückgrat ermöglicht rasche Verbindungen nach Chur sowie zu den ausserkantonalen Zentren Sargans, St.Gallen und Zürich.

Die Buslinien ermöglichen stabile, auf die Nachfrage abgestimmte Anschlüsse auf die nächstmöglichen Bahnknoten; Buslinien, welche Bedeutende Gewerbegebiete erschliessen, nach Möglichkeit auch auf regionale Buslinien.

Die im Raumkonzept angestrebte Bevölkerungs- bzw. Siedlungsentwicklung wird durch gezielte öV-Massnahmen ermöglicht, sofern dies sinnvoll und verhältnismässig ist.

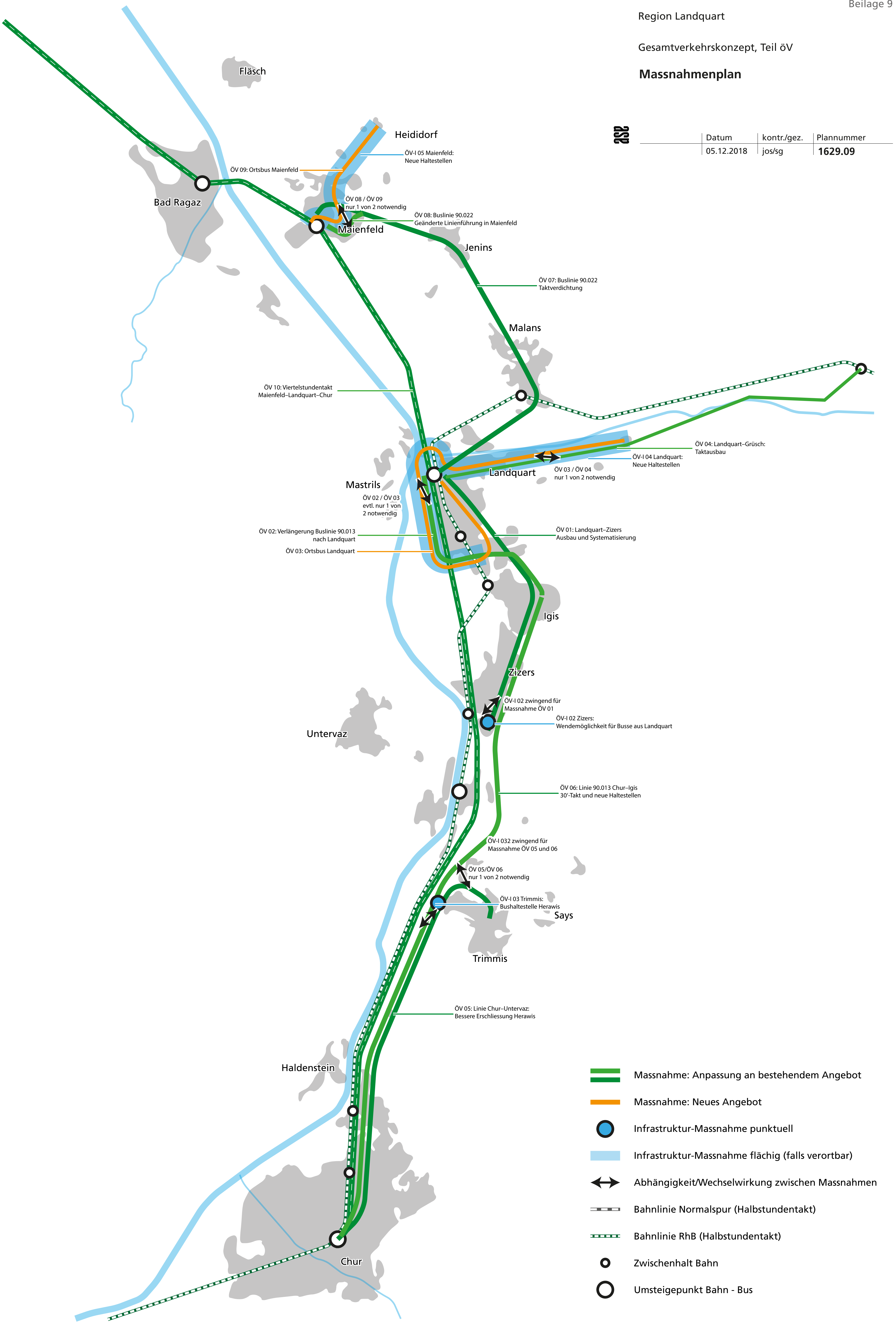
Es bestehen keine Erschliessungslücken mit mehr als 300 Einwohnern bzw. Arbeitsplätzen (Basis: öV-Güteklassen).

- Rückgrat Busangebot: 4 Verbindungen pro Stunde (2 Halbstundentakte überlagert)
- Hauptkorridor Bus: 2 Verbindungen pro Stunde
- Nebenkorridor Bus: 1 Verbindung pro Stunde
- Grunderschliessung nachfrageabhängig
- Bahnlinie Normalspur (Halbstundentakt IC+S12)
- Bahnlinie RhB (Halbstundentakt)
- Zwischenhalt Bahn
- Umsteigepunkt Bahn - Bus
- Neuerschliessung / neues Grundangebot
- Gezielte Verbesserung öV-Gütekategorie bei Umsetzung der geplanten Entwicklung
- Realisierung bereits geplanter Massnahmen zur Erreichung Zielangebot

Massnahmenplan



Datum	kontr./gez.	Plannummer
05.12.2018	jos/sg	1629.09



- Massnahme: Anpassung an bestehendem Angebot
- Massnahme: Neues Angebot
- Infrastruktur-Massnahme punktuell
- Infrastruktur-Massnahme flächig (falls verortbar)
- Abhängigkeit/Wechselwirkung zwischen Massnahmen
- Bahnlinie Normalspur (Halbstundentakt)
- Bahnlinie RhB (Halbstundentakt)
- Zwischenhalt Bahn
- Umsteigepunkt Bahn - Bus